



Przedsiębiorstwa Społeczne i Ośrodki Wsparcia Ekonomii Społecznej na podkarpaciu w 2022 roku

Łukasz Cywiński

e-mail: l.cywinski@rops.rzeszow.pl

Raport z badania realizowanego w ramach projektu pn. „Koordynacja sektora ekonomii społecznej w województwie podkarpackim w latach 2020-2022” współfinansowanego ze środków Europejskiego Funduszu Społecznego w ramach Regionalnego Programu Operacyjnego Województwa Podkarpackiego na lata 2014-2020, Osi Priorytetowej VIII Integracja Społeczna, Działanie 8.6.

Streszczenie: Istnieją liczne dowody, że obecnie stosowany podział terytorialny Ośrodków Wsparcia Ekonomii Społecznej (OWES) na subregiony nie jest aktualny. Za jego dezaktualizację mogą odpowiadać zachodzące na podkarpaciu zmiany demograficzne. Zaobserwowana niezgodność podziału administracyjnego ze stanem faktycznym działalności poszczególnych OWES może przyczyniać się do powstawania kosztów alternatywnych – nazywanych inaczej kosztami utraconych możliwości.

Wyniki badania wskazują, że miasto Rzeszów znacząco odbiega pod względem ilości przedsiębiorstw społecznych od pozostałych powiatów w województwie. Najprawdopodobniej związane to jest z silnym ośrodkiem dyfuzji wiedzy na temat przedsiębiorczości społecznej – jakim jest Rzeszowski OWES. Jego obecność przekłada się na powstawanie dużej liczby przedsiębiorstw społecznych na podkarpaciu, w szczególności zaś w Rzeszowie.

W mieście Tarnobrzeg (jedno z czterech miast na prawach powiatu) nie ma osobnego OWES. Biorąc pod uwagę obecnie stosowany podział administracyjny za powstawanie przedsiębiorstw społecznych powinien odpowiadać w Tarnobrzegu i powiatach sąsiadujących OWES z Rzeszowa. Okazuje się jednak, że częściowo tą rolę przejął OWES, który posiada główną siedzibę w Jaśle.

Wyniki badania wskazują na statystycznie istotną rolę kościoła katolickiego w kształtowaniu się przedsiębiorczości społecznej na podkarpaciu. Rola ta polegać może na, z jednej strony intensyfikacji dyfuzji wiedzy na temat możliwości pozyskiwania środków na realizację projektów, a z drugiej na kształtowaniu postaw społecznych leżących u podstaw przedsiębiorczości społecznej.

Główna rekomendacja z badań jest taka by rozpocząć dyskusję na temat podziału terytorialnego OWES na podkarpaciu. Powinna ona z jednej strony opierać się o dalsze wyniki badań empirycznych, a z drugiej o wypracowanie konsensusu na szczeblu OWES, wybranych Jednostek Samorządu Terytorialnego (JST) oraz Caritas Archidiecezji Przemyskiej.

Wstęp

Przedsiębiorstwa społeczne (PS) to takie, które pełnią ściśle określone funkcje społeczne, na przykład zatrudniają osoby z niepełnosprawnościami. Na podkarpaciu status PS nadają Ośrodki Wsparcia Ekonomii Społecznej (OWES). Dzięki OWES, PS mogą otrzymać „od 22 do 25 tys. zł na każde nowe miejsce pracy dla osoby defaworyzowanej (np. niepełnosprawnej, czy też bezrobotnej); pomostowe w kwocie nieprzekraczającej minimalnego wynagrodzenia (...) od 1,5 – 2 tys. zł na osobę defaworyzowaną na miesiąc przez pierwsze 6 miesięcy, z opcją przedłużenia na kolejne 6 miesięcy; (...) dostęp do niskoprocentowanych pożyczek na rozwój przedsiębiorstwa społecznego (do 500 tys. zł)” (przedsiębiorstwospoleczne.pl, 2022). Na podkarpaciu OWES funkcjonują w ramach podziału na subregiony. Jest to podział na poziomie powiatowym na:

- subregion I: miasto Rzeszów oraz powiaty: kolbuszowski, niżański, rzeszowski, stalowowolski;
- subregion II: miasto Tarnobrzeg oraz powiaty: dębicki, mielecki, ropczycko-sędziszowski, tarnobrzeczki, strzyżowski,
- subregion III: miasto Krosno oraz powiaty: bieszczadzki, brzozowski, jasielski, krośnieński, leski, sanocki,
- subregion IV: miasto Przemyśl oraz powiaty: jarosławski, leżajski, lubaczowski, łańcucki, przemyski, przeworski.

Na podkarpaciu są trzy akredytowane OWES:

- Rzeszowski Ośrodek Wsparcia Ekonomii Społecznej prowadzony przez Rzeszowską Agencję Rozwoju Regionalnego S.A. w Rzeszowie;
- Podkarpacki Ośrodek Wsparcia Ekonomii Społecznej prowadzony przez Podkarpacką Agencję Konsultingowo Doradcza Sp. z o.o. (Lider) w partnerstwie z Tarnobrzeską Agencją Rozwoju Regionalnego S.A., oraz Fundacją im. Hetmana Jana Tarnowskiego;
- Podkarpacki Regionalny Ośrodek Wsparcia Ekonomii Społecznej prowadzony przez Caritas Archidiecezji Przemyskiej (Lider) w partnerstwie z Podkarpacką Akademią Przedsiębiorczości Katarzyna Podraza.

OWES z Rzeszowa działający pod auspicjami Rzeszowskiej Agencji Rozwoju Regionalnego wspiera działalność PS w subregionie I oraz II. OWES w Przemyśle jest partnerstwem Caritas Archidiecezji Przemyskiej oraz firmy doradczo-szkoleniowej Akademii Przedsiębiorczości

z Rzeszowa – odpowiada on za PS w subregionie IV. Trzeci OWES mieści się głównie w Jaśle, odpowiada za subregion III.

Główne pytanie badawcze na jakie starano się odpowiedzieć w niniejszym raporcie brzmi: jak rozmieszczenie OWES wpływa na powstawanie PS? Czy terytorialny podział administracyjny OWES na subregiony jest wciąż aktualny? I w reszcie, jakie inne czynniki determinują powstawanie PS na podkarpaciu?

W Polskiej literaturze przedmiotu nie było dotychczas opracowania, które dawałoby odpowiedź na powyższe pytania. Co więcej terytorialny obszar działalności OWES przyjmuje się najczęściej jako wartość stałą. Przeprowadzenie badania jest możliwe, ponieważ Ministerstwo Rodziny i Polityki Społecznej udostępnia bardzo szczegółowe dane na temat PS działających w całej Polsce. Badanie przeprowadzono dla woj. podkarpackiego, dla 25 powiatów i 4 miast na prawach powiatu, na danych najnowszych (najczęściej dla roku 2020). Zastosowano model, za pomocą którego obserwować można interakcje przestrzenne.

Opracowanie składa się z następujących części. W pierwszej zaprezentowano główne założenia, tezę i hipotezy badawcze. W drugiej części znajduje się opis danych zebranych do badania wraz z krótką prezentacją sposobu w jaki zostały zebrane oraz opis metod. W kolejnej części zaprezentowano wybrane wyniki. Po czym następuje prezentacja wstępnych wniosków.

Główne pytania i założenia

„Wszystkie obiekty są z sobą powiązane, a siła tych powiązań maleje wraz ze wzrostem odległości między nimi.” (Tobler 1970). To oznacza, że bliższe obiekty są bardziej zależne od siebie niż odległe oraz że poszczególne jednostki przestrzenne (czyli gminy, powiaty, województwa) podlegają wpływom innych jednostek sąsiadujących. Zależą one od procesów ekonomicznych i społecznych zachodzących w jednostkach sąsiadujących. Dwa obszary są sąsiednie, gdy mają wspólną granicę.

Główne pytanie w tej pracy dotyczy tego czy subregiony OWES w województwie podkarpackim powinny być dopasowane do faktycznego obszaru działania OWES i rozmieszczenia Przedsiębiorstw Społecznych. Aby przybliżyć się do odpowiedzi na powyższe pytanie sformułowano następujące hipotezy badawcze, które testowane będą empirycznie:

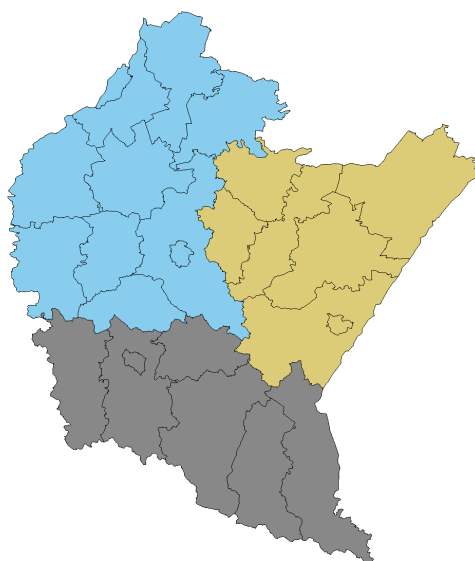
H₁: Przedsiębiorstwa społeczne zależą od czynników demograficznych.

H₂: Przedsiębiorstwa społeczne zależą od rozmieszczenia parafii rzymskokatolickich.

H₃: Przedsiębiorstwa społeczne zależą od OWES.

Poniżej znajduje się rysunek, który przedstawia administracyjny obszar działania akredytowanych OWES w województwie podkarpackim. Niebieskim kolorem oznaczono Rzeszowski Ośrodek Wsparcia Ekonomii Społecznej z siedzibą w Rzeszowie; Jasnobrązowym Podkarpacki Regionalny Ośrodek Wsparcia Ekonomii Społecznej z siedzibą w Przemyślu; kolorem szarym oznaczono zaś Ośrodek Wsparcia Ekonomii Społecznej w Jaśle. Czy podział ten pokrywa się on z faktycznym obszarem oddziaływania poszczególnych OWES?

Rysunek 1 Administracyjny obszar działania OWES na podkarpaciu.



Źródło: opracowanie własne

Jedną z hipotez H_2 jest, że OWES zależą od przestrzennego rozmieszczenia parafii rzymskokatolickich. Hipoteza ta związana jest z tym, że jeden z OWES działa w partnerstwie z Caritas Archidiecezji Przemyskiej. Nieuwzględnienie roli parafii rzymskokatolickich w tworzeniu PS na podkarpaciu, mogłoby skutkować niepełną specyfikacją modelu.

Parafie Rzymskokatolickie w Polsce stosują terytorialny podział administracyjny, który nie pokrywa się z podziałem administracyjnym państwa. W przypadku analizy przestrzennej różnice w podziale administracyjnym mogą mieć duże znaczenie. W mieście Przemyśl mieści się siedziba Archidiecezji – zatem jednostka przestrzenna, jaką jest miasto Przemyśl ma zapewne istotny wpływ na tkankę społeczną podkarpacia. Jest to zarazem kolejny z argumentów za tym, by do badania włączyć dane na temat przestrzennego rozmieszczenia parafii rzymskokatolickich.

Czynniki demograficzne włączono do analizy, aby uwzględnić efekty aglomeracji. W przypadku interakcji PS i OWES duże znaczenie może mieć rozmieszczenie miast na prawach powiatu – są to: Krosno, Przemyśl, Rzeszów i Tarnobrzeg. Efekty aglomeracji związane są z występowaniem dyfuzji wiedzy, zróżnicowanym rynkiem pracy, na którym jest wielu różnych specjalistów, specjalizacji produkcji itd. Miasto Tarnobrzeg jest jedynym miastem na prawach powiatu w województwie podkarpackim, które nie posiada własnego OWES. A jest to miasto, w którym występują wspomniane efekty aglomeracji.

Przegląd literatury przedmiotu

Badanie rozpoczęto od przeanalizowania zbiorów Polskiej Biblioteki Naukowej (PBN). Wyszukiwania dokonano z uwzględnieniem metody PICO (ang. Population albo Problem, Intervention albo Exposure, Comparison oraz Outcomes, zob. Mazur i Orłowska 2018). Jest to heurystyczna metoda, która pozwala na rozbicie pytania badawczego na słowa kluczowe, które później można użyć do wyszukiwania w serwisach takich jak Google Scholar albo wspomniany PBN. Poniżej znajduje się tabela, która prezentuje słowa kluczowe użyte do analizy literatury przedmiotu.

Tabela 1 Słowa kluczowe użyte do wyszukiwania.

Kategoria	Słowa kluczowe
Populacja	Przedsiębiorstwa społeczne
Ekspozycja	OWES, Ośrodki Wsparcia Ekonomii Społecznej
Porównanie	Powiat
Rezultat ekspozycji	Wzrost liczby przedsiębiorstw społecznych

Źródło: opracowanie własne.

Na podstawie słów kluczowych znaleziono 21836 publikacji naukowych. Biorąc pod uwagę tylko rok 2021 było ich 442. Duża część publikacji dotyczy takich zagadnień jak klauzule społeczne (zob. Hebda-Czaplicka 2021), bariery współpracy pomiędzy sektorem publicznym i prywatnym (Mielczarek-Żejmo i Sikora 2021) albo spójność lokalna (Kwiatkowski 2021). Pomimo tego, według wiedzy autora, do tej pory nie było jeszcze opracowania, które dotyczyłoby dopasowania obszaru działania OWES i rozmieszczenia PS. Wydaje się, że większość opracowań przyjmuje terytorialny obszar OWES jako wartość stałą. To sprawia, że prezentowane badanie jest najprawdopodobniej pierwszą próbą tego typu.

Dane i metody

Dane na temat PS pochodzą z Bazy Przedsiębiorstw Społecznych, którą udostępnia Departament Ekonomii Społecznej i Solidarnej działający przy Ministerstwie Rodziny i Polityki Społecznej. Dane demograficzne pochodzą z Banku Danych Lokalnych Głównego Urzędu Statystycznego. Dane na temat ilości Parafii Rzymskokatolickich z podziałem na powiaty zebrano metodą *desk reseach* ze stron Diecezji działających na podkarpaciu. Dane przestrzenne pobrano z Głównego Urzędu Geodezji i Kartografii.

Podczas analizy pojawiło się kilka trudności związanych z obecnością różnych jednostek przestrzennych. Na podkarpaciu działa duża część Metropolii Przemyskiej oraz Metropolia Krakowska i Lubelska, ale dwie ostatnie tylko na niewielkim obszarze województwa podkarpackiego. Na Metropolie składają się Archidiecezje – na terenie województwa podkarpackiego znajduje się jedna z nich – wspomniana już wcześniej Archidiecezja Przemyska oraz Diecezje (rzeszowska, krakowska i lubelska). W poszczególnych Diecezjach działają Dekanaty, ale nawet na tym poziomie przyporządkowanie ich do podziału administracyjnego NUTS¹ nie było możliwe. Udało się to dopiero na poziomie poszczególnych parafii i gmin (ponieważ były one zlokalizowane zazwyczaj w tych samych miejscowościach)². Tą część pracy wykonano ręcznie, ale w przyszłości możliwe jest zastosowanie narzędzi *web scraping* do przeprowadzenia badania dla całego kraju. Tabela poniżej jest próbą, krótkiego podsumowania statystyk opisowych dla zebranych danych.

¹ Nomenclature des unités territoriales statistiques (pol. Klasyfikacja Jednostek Terytorialnych do Celów Statystycznych).

² W przypadku jednego województwa, możliwe było zrobienie tego ręcznie za pomocą ogólnie dostępnych danych. W przypadku Diecezji Rzeszowskiej dane dostępne są online (12.06.2022 <https://diecezja.rzeszow.pl/parafie/>). W przypadku Archidiecezji Przemyskiej na stronie (12.06.2022 <https://przemyska.pl/parafie/>). W przypadku prowadzenia dalszych badań na poziomie wszystkich polskich województw, dane należałoby zebrać w sposób automatyczny.

Tabela 2 Statystyki opisowe badanych zmiennych.

	N	mediana	σ	min	max	współczynnik zmienności	VIF
PS – liczba przedsiębiorstw społecznych	N= 280	11,2	9,3	1	46	0,83	N/A
Parafie rzymsko-katolickie	N= 930	37,2	17,9	9	79	0,48	1,46
Relatywna populacja miast (miara względna)	N=25	0,4	0,3	0	1	0,74	1,92
Przyrost naturalny miasta (poziom NUTS 3)	N=25	-89,4	129,6	-422	247	brak interpretacji	1,16

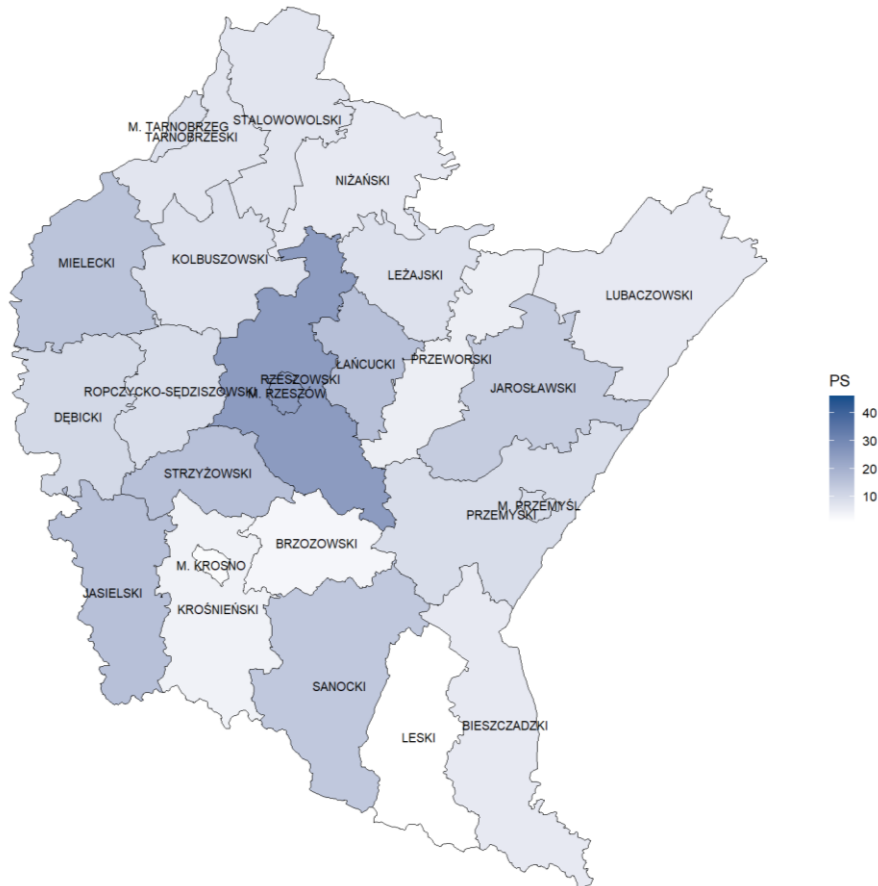
Źródło: opracowanie własne.

Współczynnik zmienności dla przyrostu naturalnego w miastach nie ma interpretacji, ponieważ mediana jest ze znakiem ujemnym. Największe wartości współczynnika zmienności zaobserwowano w przypadku liczby PS w poszczególnych powiatach. W badaniu zastosowano również miarę względną – jest to relatywna populacja miast. Obliczono ją dzieląc populację w miastach przez populację ogółem – obie zmienne agregowane były na poziomie powiatu. Miary tej użyto by uwzględnić jak bardzo „miejski” jest dany powiat. Pozostałe efekty aglomeracji zbadano poprzez włączenie do modelu przyrostu naturalnego w miastach na poziomie NUTS 3. VIF (ang. *Variance Inflation Factors*) zawiera ocenę współliniowości zmiennych objaśniających. Wyniki wskazują, że nie występuje ona w przypadku powyższych zmiennych – co oznacza, że mogą być one użyte do dalszego modelowania ekonometrycznego.

PS w woj. podkarpackim koncentrują się głównie w aglomeracjach miejskich. Najwięcej z nich znajduje się w powiecie miasto Rzeszów – 46 co stanowi 16,4% wszystkich PS na podkarpaciu. Czy jest to reguła? Trudno powiedzieć, ponieważ np. w mieście Krosno jest ich tylko 2. Należy jednak zaznaczyć, że obydwie wymienione miasta charakteryzują się diametralnie różnymi przyrostami naturalnymi. W mieście Krosno przyrost ten wynosi -180 os., miasto Rzeszów należy zaś do grupy podkarpackich miast z dodatnim przyrostem naturalnym (247 os.). Dodatkowo w mieście Krosno było 9 parafii rzymskokatolickich, co jest wartością znacznie niższą od mediany dla województwa.

Poniżej na rysunku znajduje się mapa przedstawiająca przestrzenne rozmieszczenie PS w woj. podkarpackim. Większość PS koncentruje się w centralnej części województwa i być może jeszcze na przecięciu niektórych ważniejszych szlaków komunikacyjnych.

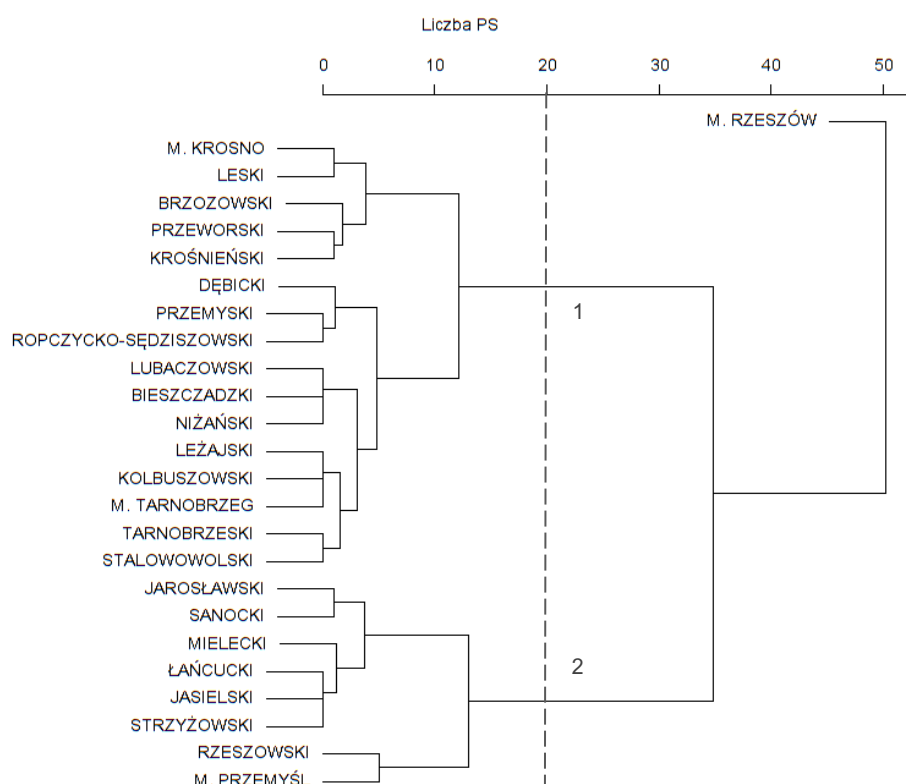
Rysunek 2 Przestrzenne rozmieszczenie PS w woj. podkarpackim.



Źródło: opracowanie własne.

W kolejnym kroku przeprowadzono analizę klasteryzacji pod względem ilości PS w powiatach. Wybrano metodę Warda, ponieważ używa się jej do przeprowadzenia analizy hierarchicznej. Poniżej znajdują się wyniki tego badania w postaci diagramu drzewa – dendrogramu. Metoda Warda (1963) służy do oszacowania odległości między skupieniami. Miarą zróżnicowania skupienia jest tzw. błąd sumy kwadratów (*Error Sum of Squares*, ESS). $ESS = \sum_{i=1}^k (x_i - \bar{x})^2$ gdzie x_i – wartość zmiennej (kryterium segmentacji dla i -tego obiektu). Innymi słowy diagram przedstawia jak „blisko” względem siebie są poszczególne powiaty pod względem ilości PS.

Rysunek 3 Dendrogram - grupowanie metodą Warda - PS.



Źródło: opracowanie własne.

Wyniki badania wskazują, że miasto Rzeszów ma znacznie więcej PS w porównaniu do pozostałych powiatów. Widać również, że Klaster oznaczony numerem 1 zawiera najwięcej powiatów i jest on chyba najmniej homogeniczny ze wszystkich zidentyfikowanych przy użyciu obranej metody. Zawiera on dwie grupy powiatów – taką w której jest bardzo mało PS (miasto Krosno, leski, brzozowski, przeworski, krośnieński) oraz taką, w której obecność PS jest zauważalna chociaż niewielka (dębicki, przemyski, ropczycko-sędziszowski, lubaczowski, bieszczadzki, niżański, leżajski, kolbuszowski, miasto Tarnobrzeg, tarnobrzęski i stalowowolski).

Co łączy powiaty z klastra oznaczonego numerem 2? Wydaje się, że znajdują się na przecięciu lub w bliskim sąsiedztwie głównych węzłów komunikacyjnych województwa. Jest to autostrada A4 – mielecki, rzeszowski, łąncucki, jarosławski i miasto Przemysł oraz dwie drogi – krajowa 28 na wschodzie i wojewódzka 998 na zachodzie – a między nimi sanocki, jasielski,

strzyżowski³. Być może w dalszych badaniach należałoby uwzględnić średni czas w jakim pokonać można drogę ze środka powiatu do Rzeszowa – czyli do stolicy województwa.

W kolejnym kroku przeprowadzono badanie autokorelacji przestrzennej. Badanie to pozwala na oszacowanie stopnia skorelowania liczby PS w poszczególnych powiatach z wartością tej samej zmiennej w innych powiatach. „Oznacza to, że wartości badanej zmiennej determinują i jednocześnie są determinowane przez jej realizacje w innych lokalizacjach. Konsekwencją zależności przestrzennych jest więc przestrzenne grupowanie się podobnych wartości” (Suchecki 2010: 103).

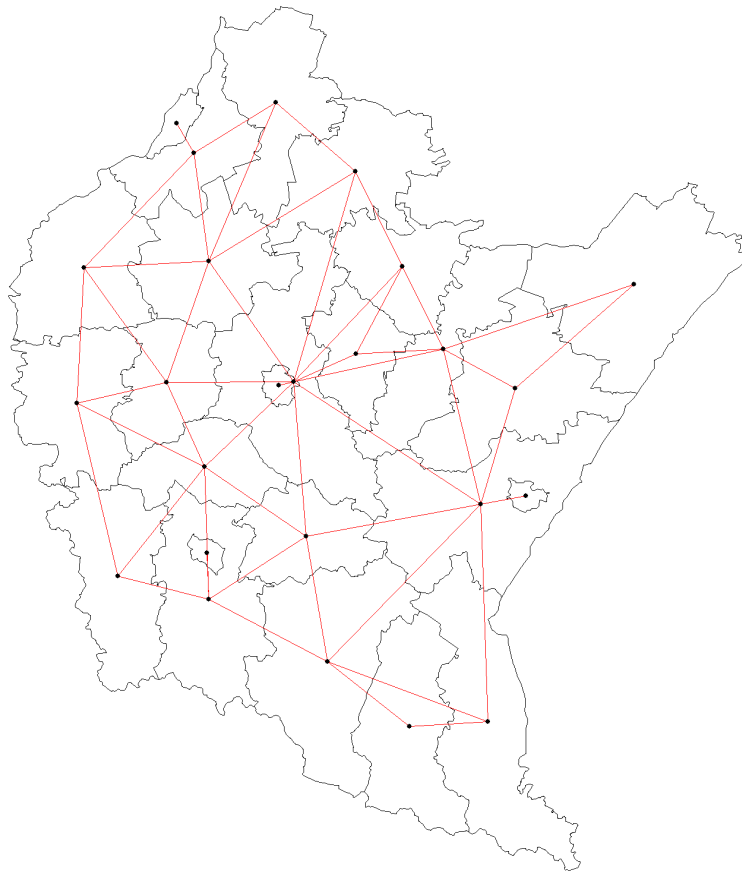
Badanie autokorelacji przestrzennej, przeprowadzono poprzez estymację wskaźnika I Morana (1950):

$$I = \frac{1}{\sum_{i=1}^n \sum_{j=1}^n w_{ij}} \cdot \frac{\sum_{i=1}^n \sum_{j=1}^n w_{ij} (x_i - \bar{x})(x_j - \bar{x})}{\frac{1}{n} \sum_{i=1}^n \sum_{i=1}^n (x_i - \bar{x})^2}$$

w tym przypadku do wzoru można podstawić x_i – ilość PS w powiecie, w – Macierz wag przestrzennych. Do badania użyto macierzy kontyngencji typu Królowej (ang. *Queen*). Nazwa pochodzi od tego w jaki sposób na przestrzeni szachownicy porusza się Królowa. Rysunek poniżej jest próbą graficznego przedstawienia macierzy wag przestrzennych oszacowanej na potrzeby tego badania.

³ Najkrótszą drogą do Rzeszowa z powiatu Jasielskiego nie jest droga krajowa 28 jadąca przez Krosno tylko droga 998 nazywana czasem Rzeszowską.

Rysunek 4 Macierz wag przestrzennych (typu Królowej) województwo podkarpackie na poziomie powiatów.



Źródło: opracowanie własne (skrypt w języku programowania R).

Do badania hipotez zastosowano liniowy model z opóźnioną przestrzennie zmienną objaśniającą (SLX). Liniowa postać tego modelu może być wyrażona za pomocą następującego wzoru:

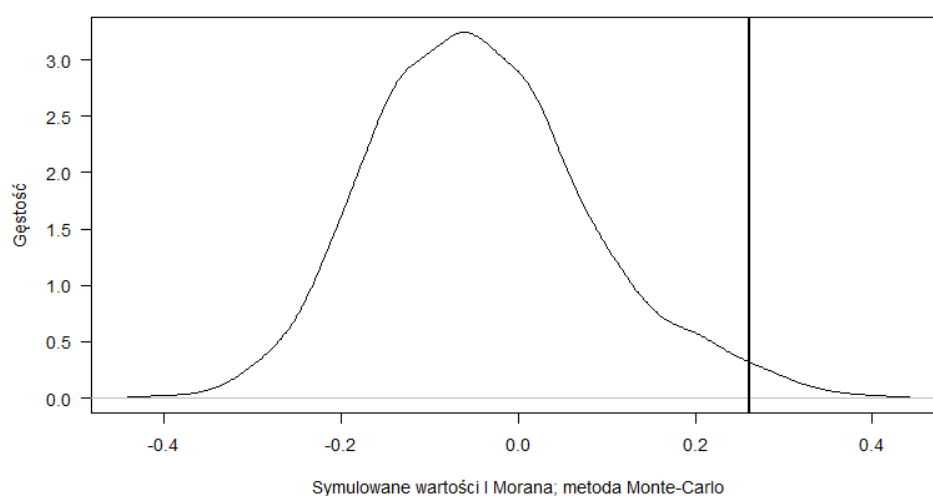
$$y = X\beta + WX\theta + \varepsilon$$

gdzie: y – przedsiębiorstwa społeczne, X – zmienne objaśniające (liczba parafii rzymsko-katolickich, relatywna populacja miast i przyrost naturalny miasta), W – macierz kontyngencji typu królowej (ang. *Queen*), β i θ – estymowane parametry, $\varepsilon_{it} \sim NID(0, \sigma_\varepsilon^2)$. Za pomocą tego modelu można badać czy zmienne w najbliższym sąsiedztwie miały wpływ na zmienną objaśnianą.

Wyniki modelowania z uwzględnieniem danych przestrzennych

Wyniki testu I Morana są następujące: $I = 0,26$; $\mathbb{E}(X) = -0,04$; $Var(X) = 0,01$; wartość $p = 0,01$; co oznacza, że występowała istotna statystycznie autokorelacja przestrzenna tej zmiennej. W kolejnym kroku przeprowadzono test wartości p dla statystyki I Morana przy użyciu metody Monte-Carlo – poniżej znajduje się rysunek, który stanowi próbę podsumowania tej części badania. Zastosowanie metody Monte-Carlo oznacza, że estymowana istotność statystyczna jest wartością symulowaną.

Rysunek 5 Wyniki badania autokorelacji przestrzennej.



Źródło: opracowanie własne.

W kolejnym kroku estymowano modele uwzględniające interakcje przestrzenne. Dla potrzeb diagnostycznych zastosowano również regresję liniową oszacowaną za pomocą metody najmniejszych kwadratów. Następnie oszacowano modele z opóźnionymi przestrzennie zmiennymi objaśniającymi (SLX).

Model MNK wykorzystać można do prezentacji modelu bazowego. Model SLX uwzględnia interakcje przestrzenne z założeniem aktualnej konfiguracji akredytowanych OWES a model $SLX_{TARNOBRZEG}$ prezentuje wyniki oszacowania dla hipotetycznego scenariusza, który zakłada obecność akredytowanego OWES w mieście Tarnobrzeg – ponieważ jest to jedyne miasto na prawach powiatu, gdzie nie ma akredytowanego OWES. Tabela poniżej jest próbą podsumowania tej części badania.

Tabela 3 Wyniki modelowania

	MNK	SLX	SLX _{TARNOBRZEG}
Stała	-0,68 (0,88)	-7,15 (0,54)	-14,9 (0,17)
Parafie rzymsko-katolickie	0,19 (0,02)*	0,13 (0,09).	0,11 (0,09).
Relatywna populacja miast (miara względna)	13,6 (0,02)*	10,2 (0,06).	6,6 (0,22)
Przyrost naturalny miasta	0,03 (0,01)**	0,01 (0,43)	0,00 (0,88)
OWES	14,9 (0,00)**	10,5 (0,02)*	9,54 (0,00)**
slag Wspólnoty rzymsko-katolickie	-	0,11 (0,36)	0,25 (0,02)*
slag Relatywna populacja miast (miara względna)	-	51,8 (0,05).	68,85 (0,01)*
slag Przyrost naturalny miasta	-	0,15 (0,00)**	0,18 (0,00)***
slag OWES	-	-0,91 (0,95)	2,25 (0,87)
R ²	0,83	0,83	0,85
N	25	25	25

W nawiasach pod parametrami zamieszczono wartości p; (0 '***' 0.001 '**' 0.01 '*' 0.05 '.' 0.1 ' ' 1).

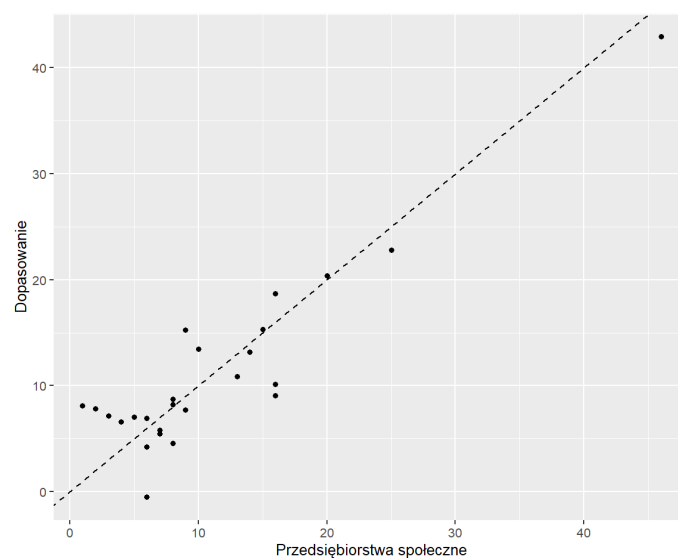
Źródło: opracowanie własne.

Wyniki wskazują, że liczba parafii rzymsko-katolickich mogła mieć wpływ na PS znajdujące się w poszczególnych powiatach. Czy był to duży wpływ? Raczej nie. Na jedno dodatkowe PS musiałoby się złożyć prawie 10 dodatkowych parafii rzymsko-katolickich. Odziaływanie jest niemniej jednak obecne. W modelu SLX wspólnoty, które znajdują się w powiatach sąsiadujących nie mają statystycznie istotnego znaczenia. W przypadku SLX_{TARNOBRZEG} obecność parafii rzymsko-katolickich w sąsiadujących powiatach ma jednak istotne znaczenie, każde 4 dodatkowe parafie z sąsiadujących miejscowości mogą w tym modelu przyczynić się do powstania 1 dodatkowego PS.

Ogólnie OWES mają duże znaczenie w kwestii stymulowania przedsiębiorczości społecznej. Jeden OWES może przełożyć się na powstanie około 10 nowych PS. Należy jednak zaznaczyć, że przestrzenne oddziaływanie OWES jest największe w powiecie, w którym się on znajduje. Być może, aktualny terytorialny podział administracyjny OWES sprawia, że ich zasięg oddziaływania wydaje się być mocno ograniczony.

W przypadku zmiennych demograficznych, okazało się, że to jak bardzo „miejski” jest dany powiat – czyli jak duży jest odsetek ludzi mieszkający w miastach w relacji do ogólnej populacji w powiecie przekłada się jedynie w bardzo niewielkim stopniu na liczbę PS. Okazało się, że znacznie bardziej ważne jest to jak bardzo „miejskie” są powiaty sąsiadujące. Jeżeli odsetek ten w powiatach sąsiadujących zwiększy się o 1% może mieć to przełożenie na dodatkowe 52 PS (a w przypadku $SLX_{TARNOBRZEG}$ o dodatkowe 69 PS). Okazało się przy tym, że przyrost naturalny w poszczególnych powiatach nie miał raczej statystycznie istotnego znaczenia dla PS; miał natomiast przyrost naturalny (a raczej depopulacja) obecna w powiatach sąsiadujących. Być może związane to jest z ruchem ludności ze wsi do miast oraz efekty aglomeracji związane z dyfuzją wiedzy na temat możliwości pozyskiwania środków z OWES. Poniżej znajduje się wykres, który przedstawia dopasowanie modelu dla danych z akredytowanymi OWES i interakcjami przestrzennymi.

Rysunek 6 Dopasowanie modelu SLX z akredytowanymi OWES



Źródło: opracowanie własne

Należy zaznaczyć, że chociaż wyniki modelowania są zgodne z pewną intuicją dotyczącą funkcjonowania PS w woj. podkarpackim to jednak, sam model wymaga włączenia do niego

jeszcze brakujących zmiennych. Dyskusja na ten temat wraz z opisem możliwości wykorzystania aktualnie uzyskanych wyników do kreowania lokalnej polityki gospodarczej znajduje się w kolejnej części niniejszego opracowania.

Wstępne wnioski

Prezentowane modele w obecnym kształcie dalekie są jeszcze od doskonałości. W toku badań okazało się bowiem, że być może jednym z czynników, który kształtuje przedsiębiorczość społeczną w woj. podkarpackim jest np. czas potrzebny na przebycie drogi od stolicy województwa do centrum powiatu albo do największego miasta w powiecie. Model może również ulec poprawie przy zastosowaniu innych macierzy wag przestrzennych.

Biorąc pod uwagę oficjalny terytorialny obszar administracyjny OWES, miasto Tarnobrzeg jest jedynym miastem na prawach powiatu, które nie posiada własnego OWES – ale znajdują się tam bardzo dobrze działające inne podmioty, które znacząco wypełniają tę lukę. Uwzględnienie miasta Tarnobrzeg w modelowaniu sprawiło, że model znacząco się poprawił pod względem dopasowania. Jest tak, ponieważ lepiej oddaje on stan faktyczny ekonomii społecznej na podkarpaciu. Wyniki modelowania można interpretować jako rekomendację do rozpoczęcia konsultacji na temat zmiany terytorialnego podziału administracyjnego OWES na podkarpaciu.

Poprawienie się dopasowania modelu w modelu $SLX_{TARNOBZREG}$ to nie wszystko. Gdy uwzględniono miasto Tarnobrzeg w modelowaniu znacząco wzrosła istotność liczby parafii rzymsko-katolickich w powiatach sąsiadujących. Postawić można zatem pytanie czy inicjatywy dotyczące PS w mieście Tarnobrzeg są w jakiś sposób związane z parafiami rzymskokatolickimi działającymi w powiecie tarnobrzeskim. Jeżeli tak, to w wyniku tej synergii powstać mogą liczne PS (być może nawet w stosunku 4:1).

Podział administracyjny obszaru OWES nie pokrywa się z rzeczywistym obszarem działania tych ośrodków w województwie podkarpackim. Powiązania te są znacznie bardziej złożone. Na obszarze województwa działają też inne podmioty, które najprawdopodobniej umożliwiają dyfuzję wiedzy na temat możliwości finansowania ze środków OWES. Takie podmioty znajdują się we wszystkich miastach na prawach powiatu – ale wydaje się, że szczególnie efektywnie działają one w miastach Tarnobrzeg i Jasło.

Miasto Tarnobrzeg znajduje się w subregionie II: miasto Tarnobrzeg oraz powiaty: dębicki, mielecki, ropczycko-sędziszowski, tarnobrzeski, strzyżowski. PS w subregionie II mogą

uzyskać źródła finansowania od OWES z Rzeszowa. W dalszym kroku przeprowadzony zostanie indywidualny wywiad pogłębiony (IDI) w z osobami, które działają mieście Tarnobrzeg na rzecz PS – ze względu na zachodzącą tam dyfuzję wiedzy. Propozycja głównego pytania podczas IDI powinna uwzględniać więzi z instytucjami kościoła katolickiego w powiecie tarnobrzeskim – czyli powiecie sąsiadującym. Możliwe, że więzi te mogą pozytywnie wpływać na dyfuzję wiedzy na temat przedsiębiorczości społecznej i źródeł finansowania pochodzących ze środków zewnętrznych.

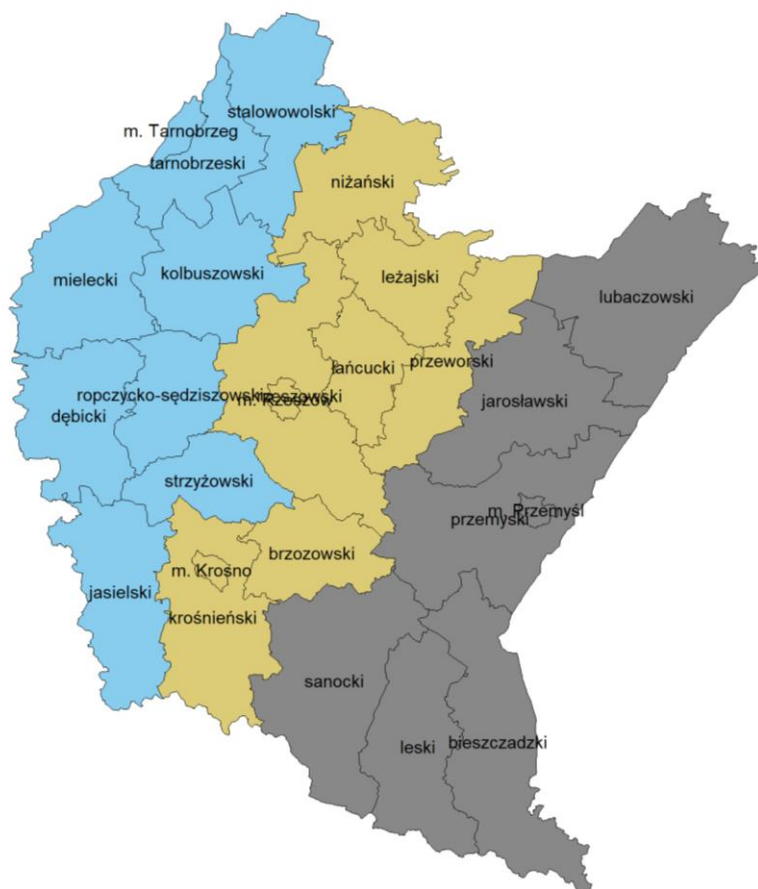
W badaniu starano się uwzględnić czynniki demograficzne, ale było to utrudnione ze względu na to, że zakres badań obejmował jedynie dane najnowsze. Zmiany demograficzne z zasady lepiej jest obserwować w czasie. Problem ten starano się zmniejszyć wprowadzając miary względne tam, gdzie było to możliwe. Wyniki wskazują, że PS mogą być związane z napływem ludzi ze wsi do miast oraz tym jak bardzo „miejskie” są powiaty sąsiadujące.

Są liczne podstawy do tego by uważać, że obecnie stosowany podział administracyjny OWES nie jest już dłużej aktualny i wymaga rewizji. Zalecane są przy tym dalsze badania przy użyciu modelu bazowego uwzględniającego czynniki demograficzne oraz liczbę parafii rzymsko-katolickich. Należy zaznaczyć, że rekomendacja ta nie dotyczy jakości działania samych OWES ani lokalizacji ich siedzib a jedynie obecnie przyjętego podziału terytorialnego – najprawdopodobniej uległ on dezaktualizacji. Czynnikiem, który mógł wpłynąć na powyższą dezaktualizację były na przykład zachodzące na podkarpaciu zmiany demograficzne. W załączniku 1 znajduje się inny hipotetyczny terytorialny podział administracyjny OWES inny od obecnie stosowanego. Należy zaznaczyć, iż służy on bardziej zobrazowaniu tego, że inny podział niż obecny jest możliwy i nie należy go traktować jako ostateczną propozycję zmian.

Literatura

1. Moran P. A. P. (1950) Notes on Continuous Stochastic Phenomena, *Biometrika*, Vol. 37(1/2), doi:10.2307/2332142.
2. Tobler W.R. (1970) A Computer Movie Simulating Urban Growth in the Detroit Region, *Economic Geography*, Vol. 46, Supplement: Proceedings. International Geographical Union. Commission on Quantitative Methods (Jun., 1970), pp. 234-240.
3. Ward J.H. (1963) Hierarchical Grouping to Optimize an Objective Function, *Journal of the American Statistical Association*, Vol. 58(301). Pp. 236–244.
4. Portal przedsiębiorstwospoleczne.pl, (2022) [dostępne online 04.10.2022 <https://przedsiębiorstwospoleczne.pl/>].
5. Lokalne Badania Społeczne (2019) *Raport końcowy z części pierwszej badania Świadczenie usług badawczych stanu sektora ekonomii społecznej w województwie podkarpackim*. ROPS Rzeszów.
6. Mazur Z., Orłowska A. (2018) Jak zaplanować i przeprowadzić systematyczny przegląd literatury, *Polskie Forum Psychologiczne*, Vol. 23(2) s. 235-251.
7. Hebda-Czaplicka I. (2021) Klauzule społeczne jako instrument wspierania sektora ekonomii społecznej, *Polityka Społeczna*, 10.5604/01.3001.0015.5997.
8. Mielczarek-Żejmo A., Sikora R. (2021) Podmioty Ekonomii Społecznej i Przedsiębiorstwa Prywatne. Bariery współpracy. *Rocznik Lubuski*, tom 46(2).
9. Kwiatkowski M. (2021) Rewitalizacja a Spójność lokalna. Rola Ekonomii Społecznej. *Studia Regionalne i Lokalne*, 10.7366/1509499518304.

Załącznik 1. Hipotetyczny podział administracyjny OWES (inny niż obecnie stosowany).



Źródło: opracowanie własne.